



**Буряад Республикын «Хойто-Байгалай аймаг» гэхэн муниципальна
байгууламжын захиргаан
Администрация муниципального образования «Северо-Байкальский район»
Республики Бурятия**

ПОСТАНОВЛЕНИЕ

25 марта 2013 г

№ 160

Нижнеангарск

О создании единой дежурной диспетчерской
службы муниципального образования
«Северо-Байкальский район»

В соответствии с Федеральным законом Российской Федерации от 06.10.2003 г. № 131-ФЗ «Об общих принципах организации местного самоуправления в Российской Федерации», Федеральным законом Российской Федерации от 21.12.1994 г. № 68-ФЗ «О защите населения и территории от чрезвычайных ситуаций природного и техногенного характера», постановлением Правительства Российской Федерации от 30.12.2003 г. № 794 «Положение о единой государственной системе предупреждения и ликвидации чрезвычайных ситуаций», с целью координации действий дежурных, аварийно - диспетчерских и ремонтно-восстановительных служб на территории Северо-Байкальского района, оперативного сбора информации и организации экстренного реагирования в случае аварий, катастроф и стихийных бедствий на территории района, п о с т а н о в л я ю:

1. Создать единую дежурную диспетчерскую службу муниципального образования «Северо-Байкальский район» (далее ЕДДС района) на базе администрации района и диспетчерских служб предприятий, учреждений и организаций, осуществляющих свою деятельность на территории муниципального образования «Северо-Байкальский район», включив ее в состав муниципального казенного учреждения «Комитет по управлению муниципальным хозяйством».

2. Утвердить Положение о ЕДДС района (приложение 1).

3. Утвердить состав ЕДДС района (приложение 2).

4. Утвердить структуру ЕДДС района (приложение 3).

5. Утвердить схему организации и взаимодействия ЕДДС района (приложение 4).

6. Службу ЕДДС района разместить в здании администрации муниципального образования «Северо-Байкальский район».

7. Установить, что общее руководство ЕДДС района осуществляет первый заместитель руководителя администрации муниципального образования «Северо-Байкальский район» - председатель КЧС и ОПБ района и начальник отдела по делам ГО и ЧС. Им предоставляется право проведения проверок и оценки состояния готовности структурных подразделений ЕДДС района.

8. По вопросам предупреждения и ликвидации чрезвычайных ситуаций ЕДДС района подчинить дежурные, аварийно - диспетчерские и ремонтно-восстановительные службы на территории района, а также дежурные диспетчерские службы потенциально - опасных объектов экономики.

9. Руководителям предприятий, учреждений и организаций, входящим в состав ЕДДС района (приложения № 3):

9.1. Обеспечить своевременность представления оперативной информации в ЕДДС района;

9.2. В срок до 01.05.2013 г. организовать разработку инструкций и функциональных обязанностей должностных лиц дежурных (диспетчерских) служб с учетом формирования ЕДДС района.

10. Начальнику отдела по лам ГО и ЧС администрации муниципального образования «Северо-Байкальский район» (Беляев А.В.):

10.1. В срок до 01.04.2013 года подготовить и представить в Финансовое управление муниципального образования смету расходов по созданию ЕДДС района;

10.2. В срок до 01.05.2013 г. отработать комплект рабочих документов ЕДДС;

10.3. В срок до 01.05.2013 г. совместно с заинтересованными службами оборудовать автоматизированное рабочее место диспетчеров ЕДДС необходимыми средствами, в соответствии с «Приложением А» ГОСТ Р 22.7.01-99 «Единая дежурно-диспетчерская служба», типовым техническим заданием и проектом автоматизированной системы ЕДДС.

11. Возложить на руководителей объектов экономики, организаций и учреждений, дежурные, аварийно - диспетчерские и ремонтно-восстановительные службы которых входят в состав ЕДДС района, персональную ответственность за постоянную готовность своих диспетчерских служб к ликвидации чрезвычайных ситуаций на коммуникациях, потенциально

- опасных объектах экономики, объектах жизнеобеспечения района, а также за их техническую оснащенность.

12. Функционирование ЕДДС района с заступлением на дежурство диспетчеров в круглосуточном режиме начать с 01.06.2013 г.

14. Отменить Постановление администрации муниципального образования «Северо-Байкальский район» от 06 апреля 2009 г. № 97 «О создании единой дежурной -диспетчерской службы муниципального образования «Северо-Байкальский район».

15. Контроль за исполнением настоящего постановления возложить на первого заместителя руководителя администрации муниципального образования «Северо-Байкальский район» А.И. Сундукова.

16. Данное постановление вступает в силу с момента подписания и подлежит опубликованию в газете «Байкальский Меридиан»

Глава - Руководитель



И.В. Пухарев

ПОЛОЖЕНИЕ

о единой дежурно-диспетчерской службе муниципального образования «Северо-Байкальский район»

I. ОБЩИЕ ПОЛОЖЕНИЯ

1.1. Основные понятия

1.1.1. Настоящее Положение определяет основные задачи, функции и полномочия единой дежурно-диспетчерской службы (далее - ЕДДС) муниципального образования «Северо – Байкальский район» с учетом перехода на систему обеспечения вызова экстренных оперативных служб по единому номеру «112» (далее - система-112).

1.1.2. ЕДДС муниципального образования является органом повседневного управления муниципального звена территориальной подсистемы единой государственной системы предупреждения и ликвидации чрезвычайных ситуаций (далее - РСЧС). На базе ЕДДС муниципального образования развертывается система-112.

1.1.3. ЕДДС муниципального образования является вышестоящим органом повседневного управления для всех взаимодействующих дежурно-диспетчерских служб экстренных оперативных служб и организаций (объектов) (далее - ДДС) расположенных на территории муниципального образования независимо от форм собственности по вопросам сбора, обработки и обмена информацией о чрезвычайных ситуациях (далее - ЧС) (происшествиях) и совместных действий при угрозе или возникновении ЧС, а также в повседневной деятельности.

1.1.4. Целью создания ЕДДС является повышение готовности администрации и служб муниципального образования к реагированию на угрозу или возникновение ЧС (происшествий), эффективности взаимодействия привлекаемых сил и средств оперативных служб при их совместных действиях по предупреждению и ликвидации ЧС (происшествий).

1.1.5. ЕДДС предназначена для приема-передачи сигналов оповещения гражданской обороны (далее - ГО), сигналов на изменение режимов функционирования муниципальных звенов территориальной подсистемы РСЧС, приема сообщений о пожарах, авариях, катастрофах, стихийных бедствиях и других ЧС (происшествиях) от населения и организаций, оперативного доведения данной информации до соответствующих ДДС, координации совместных действий ДДС, оперативного управления действиями органов управления, силами и средствами соответствующего звена территориальной подсистемы РСЧС.

Приём сообщений о ЧС (происшествиях) осуществляется не отменяя действие прямых телефонных номеров служб постоянной готовности.

1.1.6. Общее руководство ЕДДС муниципального образования осуществляет председатель КЧС и ОПБ муниципального образования, начальник отдела по делам ГО и ЧС, непосредственное – руководитель ЕДДС.

1.1.7. ЕДДС муниципального образования в своей деятельности руководствуется Конституцией Российской Федерации, общепризнанными принципами и нормами международного права, международными договорами Российской Федерации, федеральными конституционными законами, федеральными законами, указами и распоряжениями Президента Российской Федерации, постановлениями Правительства Российской Федерации, в установленном порядке нормативными актами Министерства Российской Федерации по делам гражданской обороны, чрезвычайным ситуациям и ликвидации последствий стихийных бедствий (далее - МЧС России), законодательством Республики Бурятия, Уставом и нормативными актами муниципального образования «Северо – Байкальский район», настоящим Положением.

1.1.8. ЕДДС муниципального образования создается в соответствии с постановлением Правительства Российской Федерации «О единой государственной системе предупреждения и ликвидации чрезвычайных ситуаций» от 30.12.2003 г. №794 и осуществляет свою деятельность во взаимодействии с Главным управлением (далее - ГУ) МЧС России Республике Бурятия, центром управления в кризисных ситуациях (далее - ЦУКС) ГУ МЧС РФ по РБ, органами государственной власти и местного самоуправления субъекта Российской Федерации.

1.2. Основные задачи ЕДДС муниципального образования:

- прием от населения и организаций вызовов (сообщений о ЧС и происшествиях);
- оповещение и информирование руководства муниципального звена территориальной подсистемы РСЧС, сил и средств, предназначенных и выделяемых (привлекаемых) для предупреждения и ликвидации ЧС (происшествий), и предпринятых мерах и мероприятиях, проводимых в районе ЧС (происшествия) через местную (действующую на территории муниципального образования) систему оповещения;
- оповещение населения (после ввода централизованной системы оповещения в строй);
- организация взаимодействия, в установленном порядке, с органами управления РСЧС в целях оперативного реагирования на ЧС (происшествия), с администрацией муниципального образования и органами местного самоуправления, а также обеспечение информационно-технического сопряжения ДДС муниципального образования;

- информирование ДДС, привлекаемых к ликвидации ЧС (происшествия), подчиненных сил постоянной готовности об обстановке, принятых и рекомендуемых мерах;
- регистрация и документирование всех входящих и исходящих сообщений, обобщение информации о произошедших ЧС (происшествиях) (за сутки дежурства), ходе работ по их ликвидации и представление соответствующих докладов по подчиненности, формирование статистических отчетов по поступившим вызовам.

1.3. Основные функции ЕДДС муниципального образования:

- осуществление сбора и обработки информации в области защиты населения и территорий от ЧС природного и техногенного характера;
- информационное обеспечение координационных органов РСЧС на муниципальном уровне;
- анализ и оценка достоверности поступившей информации, доведение ее до ДДС, в компетенцию которой входит реагирование на принятое сообщение;
- обработка и анализ данных о ЧС (происшествии), определение ее масштаба и уточнение состава сил, привлекаемых для реагирования на ЧС (происшествие), их оповещение о переводе в соответствующие режимы функционирования;
- обобщение, оценка и контроль данных обстановки, принятых мер по ликвидации ЧС (происшествия), подготовка и коррекция заранее разработанных и согласованных со службами жизнеобеспечения муниципального образования вариантов управленческих решений по ликвидации ЧС (происшествия);
- круглосуточное обеспечение надежного, устойчивого и непрерывного функционирования системы управления, средств автоматизации, связи и систем оповещения ЕДДС;
- доведение информации, в пределах своей компетенции, до органов местного самоуправления, уполномоченных решать задачи в области защиты населения и территорий от ЧС;
- доведение задач, поставленных вышестоящими органами управления РСЧС, до ДДС и подчиненных сил постоянной готовности, контроль их выполнения и организация взаимодействия;
- сбор от ДДС, служб контроля и наблюдения за окружающей средой (систем мониторинга) и доведение до ДДС муниципального образования полученной информации об угрозе или факте возникновения ЧС (происшествия), сложившейся обстановке и действиях сил и средств по ликвидации ЧС (происшествия);
- представление докладов (донесений) об угрозе или возникновении ЧС (происшествия), сложившейся обстановке, возможных вариантах решений и действиях по ликвидации ЧС (происшествия) вышестоящим органам управления по подчиненности;

- мониторинг состояния комплексной безопасности объектов социального назначения и здравоохранения с круглосуточным пребыванием людей и объектов образования;
- участие в организации профессиональной подготовки, переподготовки и повышения квалификации специалистов для несения оперативной дежурной службы на муниципальном и объектовом уровнях РСЧС.

1.4. Состав и структура ЕДДС муниципального образования

1.4.1. ЕДДС муниципального образования включает в себя: руководство ЕДДС, дежурно-диспетчерский персонал, пункт управления и средства автоматизации функционала, в том числе системы связи, оповещения и автоматизации управления.

1.4.2. В руководство ЕДДС входит начальник ЕДДС. В составе дежурно-диспетчерского персонала ЕДДС, предусмотрены оперативные дежурные смены из расчета несения круглосуточного дежурства. В каждую смену включены оперативные дежурные, при развертывании системы-112 возможно включение в смену оператора системы-112.

1.4.3. Для указанного расчета приняты следующие параметры:

- обеспечивается круглосуточный режим работы (168 часов в неделю);
- максимальная продолжительность рабочей недели составляет 40 часов;
- численность смены диспетчеров ЕДДС определить по одному человеку в смену;
- режим работы диспетчеров определить по 12 часов в смену.

1.4.4. Данные по средней продолжительности обработки звонка, количества звонков в сутки определяется расчетно и должно производиться операторами связи.

1.4.5. Количество обслуживающего (ИТ) персонала и администрации определено исходя из их соотношения к численности операторов.

1.4.6. Пункт управления ЕДДС (далее - ПУ ЕДДС) представляет собой рабочее помещение для постоянного и дежурно-диспетчерского состава, оснащенное необходимыми техническими средствами, документацией и размещается в помещении, предоставляемом Администрацией муниципального образования.

1.4.7. Конструктивные решения по установке и монтажу технических средств в помещениях ПУ ЕДДС выбираются с учетом минимизации влияния внешних воздействий на аппаратуру с целью достижения необходимой живучести ПУ ЕДДС в условиях ЧС, в том числе и в военное время.

1.4.8. Электроснабжение технических средств ПУ ЕДДС должно быть гарантированным и осуществляться от государственной энергетической сети с резервированием от автономных источников электроэнергии или устройств гарантированного электропитания.

1.4.9. Минимальный состав технических средств управления ПУ ЕДДС:

- средства связи и передачи данных;
- средства оповещения и персонального вызова;

средства регистрации (записи) входящих и исходящих переговоров, а также определения номера звонящего абонента;
средства автоматизации управления.

1.4.10. Минимальный состав оперативной документации на ПУ ЕДДС:

- нормативные правовые акты Российской Федерации по вопросам защиты населения и территорий от ЧС, а также по вопросам сбора и обмена информацией о ЧС природного и техногенного характера (федеральные законы, постановления федеральных органов исполнительной власти Российской Федерации, Республики Бурятия, органов местного самоуправления);
- соглашения о информационном взаимодействии ЕДДС со службами жизнеобеспечения муниципального образования;
- журнал учета полученной и переданной информации, полученных и переданных распоряжений и сигналов;
- журнал учета ЧС (происшествий);
- инструкции по действиям дежурно-диспетчерского персонала при получении информации об угрозе или возникновении ЧС (происшествия);
- инструкции о несении дежурства в повседневной деятельности, в режимах повышенной готовности и чрезвычайной ситуации;
- план взаимодействия ЕДДС муниципального образования с ДДС при ликвидации пожаров, ЧС (происшествий) различного характера на территории муниципального образования;
- инструкции по действиям дежурно-диспетчерского персонала при получении информации по линии взаимодействующих ДДС;
- аварийные и аварийные медицинские карточки на все химически опасные вещества и радиационные грузы, перечни радиационно, химически, биологически опасных объектов с прогнозируемыми последствиями ЧС (происшествия);
- инструкции по мерам пожарной безопасности и охране труда;
- схемы и списки оповещения руководства муниципального образования в случае ЧС (происшествия);
- паспорта безопасности муниципального образования и ПОО, паспорта территории муниципального образования, сельских населенных пунктов и ПОО, паспорта состояния комплексной безопасности объектов социальной защиты населения, здравоохранения и образования, рабочие карты муниципального образования;
- план непосредственной подготовки очередных оперативных дежурных смен к заступлению на дежурство;
- графики несения дежурства оперативными дежурными сменами;
- схема управления и связи;
- телефонные справочники;
- документация по организации профессиональной подготовки диспетчерского персонала;
- формализованные бланки управленческих документов с заранее заготовленной постоянной частью текста.

Состав оперативной документации может дополняться в зависимости от условий функционирования ЕДДС.

1.4.11. Автоматизированная система ЕДДС (далее - АС ЕДДС) обеспечивает автоматизацию выполнения задач и функций ЕДДС. АС ЕДДС сопрягается с региональной автоматизированной информационно-управляющей системой РСЧС и с имеющимися автоматизированными системами взаимодействующих ЕДДС.

1.4.12. АС ЕДДС обеспечивает выполнение задач по приему от населения, организаций и ДДС сообщений о ЧС, обмену информацией, мониторингу потенциально-опасных объектов, объектов жизнеобеспечения и с массовым пребыванием людей, оперативному оповещению руководящего состава муниципального звена РСЧС, информированию населения об угрозе или факте возникновении ЧС, управлению силами постоянной готовности в условиях ЧС, в соответствии с решаемыми задачами.

1.4.13. Комплекс средств автоматизации (далее - КСА) ЕДДС предназначен для автоматизации информационно-управленческой деятельности должностных лиц ЕДДС при осуществлении ими координации совместных действий ДДС, имеющих силы и средства постоянной готовности к действиям по предотвращению, локализации и ликвидации ЧС и происшествий, оперативного информирования комиссии по предупреждению и ликвидации чрезвычайных ситуаций и обеспечению пожарной безопасности (далее - КЧС и ОПБ) и ДДС о случившихся фактах и принятых экстренных мерах. Он включает в себя автоматизированные рабочие места должностных лиц оперативной дежурной смены и постоянного состава, серверное ядро, другие программно-технические средства, объединенные в единую вычислительную сеть.

1.4.14. КСА ЕДДС обеспечивает автоматизацию основных управленческих функций, связанных с решением следующих задач:

- прием от населения и организаций по единому телефонному номеру «112» сообщений, несущих информацию об угрозе или факте возникновения ЧС, пожаров и других происшествий и преступлений;
- проверка достоверности и анализ поступившей информации, доведение ее до ДДС, в компетенцию которых входит реагирование на принятое сообщение;
- доступ к распределенным информационным ресурсам независимо от формата и места их хранения;
- использование автоматизированной системы консультативного обслуживания (АСКО) граждан через сеть Internet;
- сбор от ДДС, систем мониторинга информации о прогнозе или факте возникновения ЧС, пожарах и других происшествиях, о сложившейся обстановке и действиях сил и средств по их ликвидации, обмен ею с сопрягаемыми службами и организациями;
- обобщение, оценка и контроль данных обстановки, принятых мерах по ликвидации ЧС и подготовка вариантов управленческих решений по её ликвидации;
- накопление и анализ данных о возникшей ЧС, определение их масштабов,

расчет оптимального состава сил и средств постоянной готовности, привлекаемых для экстренного реагирования и доведение до них информации о ЧС, сложившейся обстановке и проводимых действиях по ее ликвидации;

- оповещение ДДС района и сил постоянной готовности о переводе в высшие режимы функционирования ЕДДС;
- в ходе ликвидации ЧС оформление и документирование решений, принятых руководителем ликвидации ЧС, доведение их до привлекаемых сил;
- информирование ДДС, привлекаемых к ликвидации ЧС, пожаров и других происшествий, сил постоянной готовности, об обстановке, принятых и рекомендуемых мерах;
- представление докладов (донесений) об угрозе или возникновении ЧС, сложившейся обстановке, возможных вариантах решений и действиях по их ликвидации вышестоящим органам управления по подчиненности;
- доведение задач, поставленных вышестоящими органами РСЧС, до ДДС и сил постоянной готовности, контроль их выполнения;
- контроль исполнения распоряжений руководителя ликвидации ЧС;
- ведение учета плановых мероприятий и формирование сводки за определенный период времени;
- ведение карточек информационного обмена;
- формирование отчетов и подготовка статистической информации.

1.4.15. Для обеспечения методической, информационной, лингвистической и программно-технической совместимости КСА ЕДДС с автоматизированными системами взаимодействующих ДДС, а также с вышестоящим органом управления РСЧС предусматривается единое алгоритмическое (математическое) обеспечение проводимых расчетов, общие классификаторы и словари информации, однотипные технические и программные средства обработки и передачи данных.

1.4.16. Система связи ЕДДС муниципального образования представляет собой организационно-техническое объединение средств проводной и радиосвязи, обеспечивающих обмен аудио- и видео-информацией, передачу данных, а также команд и сигналов оповещения.

1.4.17. Система связи ЕДДС муниципального образования обеспечивает:

- передачу речевых сообщений по каналам проводной и радиосвязи, документов по факсимильной связи, сигналов и команд;
- телефонную связь с ЦУКС МЧС России по субъекту Российской Федерации, ЕДДС соседних муниципальных образований, ДДС и радиосвязь с гарнизоном пожарной охраны;
- прием информации по единому телефонному номеру «112» одновременно от нескольких абонентов;
- запись переговоров;
- автоматическое определение номера входящего абонента;
- коммутацию передаваемого сообщения до соответствующих ДДС;
- видеоконференцсвязь;
- громкоговорящую селекторную связь;
- взаимодействие с системой глобального позиционирования ГЛОНАСС;

- обмен речевыми сообщениями, документальной и видео информацией, а также данными с вышестоящими и взаимодействующими службами;
- резервный способ передачи информации: сотовая связь; беспроводной Интернет (3G-модем).

ЕДДС муниципального образования обязана иметь резервные каналы связи.

1.4.18. Система оповещения ЕДДС муниципального образования представляет собой организационно-техническое объединение специальных технических средств оповещения и персонального вызова.

1.4.19. Основными задачами системы оповещения являются:

- обеспечение оповещения и персонального вызова должностных лиц администрации муниципального образования и взаимодействующих ДДС;
- обеспечение оповещения и вызова подразделений сил постоянной готовности, непосредственно подчиненных ДДС;
- оповещение населения об угрозе или возникновении ЧС и информировании его об использовании средств и способов защиты от поражающих факторов источника ЧС.

1.4.20. Системой оповещения обеспечиваются следующие виды информации:

- сигналы вызова;
- речевые (текстовые) сообщения;
- условные сигналы.

Системой оповещения также обеспечивается взаимодействие с существующими системами оповещения и информирования населения и должностных лиц.

II. ОРГАНИЗАЦИЯ РАБОТЫ ЕДДС МУНИЦИПАЛЬНОГО ОБРАЗОВАНИЯ

2.1. Режимы функционирования ЕДДС муниципального образования

2.1.1. ЕДДС муниципального образования функционирует в режимах повседневной деятельности, повышенной готовности и чрезвычайной ситуации для мирного времени, при приведении в готовность ГО и в военное время.

2.1.2. Режимы функционирования для ЕДДС устанавливает руководитель гражданской обороны - глава муниципального образования.

2.1.3. В режиме повседневной деятельности ЕДДС муниципального образования осуществляет круглосуточное дежурство в готовности к экстренному реагированию на угрозу или возникновение ЧС. В этом режиме ЕДДС муниципального образования обеспечивает:

- прием от населения и ДДС сообщений о любых ЧС, их регистрацию по принадлежности ДДС и уровням ответственности;
- передачу информации об угрозе или возникновении ЧС по подчиненности, и в ЦУКС МЧС России по Республике Бурятия по указанию руководителя ЕДДС;
- обобщение и анализ информации о ЧС за текущие сутки и представление соответствующих докладов по подчиненности;
- поддержание в готовности к применению программно-технических средств

автоматизации и связи;

- осуществление контроля готовности ДДС в зоне ответственности, оперативное информирование их диспетчерских смен об обстановке и ее изменениях;

- внесение необходимых дополнений и изменений в базу данных, а также в структуру и содержание оперативных документов по реагированию на ЧС.

2.1.4. ДДС, расположенные на территории муниципального образования, в режиме повседневной деятельности действуют в соответствии со своими инструкциями и представляют в ЕДДС муниципального образования обобщенную статистическую информацию о ЧС и угрозах их возникновения за прошедшие сутки.

2.1.5. Сообщения о ЧС (происшествиях), которые не относятся к сфере ответственности принявшей их ДДС, незамедлительно передаются соответствующей ДДС по назначению. Сообщения, которые ДДС идентифицируют как сообщения об угрозе или возникновении ЧС, в первоочередном порядке передаются в ЕДДС муниципального образования, ЕДДС муниципального образования передает информацию в ЦУКС МЧС России по субъекту Российской Федерации по указанию начальника ЕДДС.

2.1.6. В режим повышенной готовности ЕДДС муниципального образования и привлекаемые ДДС переводятся решением руководителя ГО – главы муниципального образования при угрозе возникновения ЧС в тех случаях, когда для ликвидации угрозы требуются совместные действия ДДС, взаимодействующих с ЕДДС муниципального образования.

В режиме повышенной готовности ЕДДС муниципального образования обеспечивает:

- заблаговременную подготовку к возможным действиям в случае возникновения соответствующей ЧС (происшествия);

- оповещение и персональный вызов должностных лиц КЧС и ОПБ, администрации муниципального образования, ЕДДС муниципального образования, взаимодействующих ДДС и подчиненных сил постоянной готовности;

- получение и обобщение данных наблюдения и контроля за обстановкой на территории муниципального образования, на ПОО, а также за состоянием окружающей природной среды;

- прогнозирование развития обстановки и подготовку предложений по действиям привлекаемых сил и средств и доклад их по подчиненности;

- координацию действий ДДС при принятии ими экстренных мер по предотвращению ЧС (происшествия) или смягчению ее последствий.

2.1.7. В случае, если для организации предотвращения ЧС организована работа КЧС и ОПБ или оперативный штаб управления в кризисных ситуациях (далее - ОШ УКС) либо управление передано подразделениям МЧС России, ЕДДС муниципального образования в части действий по указанной ЧС выполняет их указания.

2.1.8. В режим чрезвычайной ситуации ЕДДС муниципального образования и привлекаемые ДДС переводятся решением Главы района при возникновении

ЧС.

В режиме ЧС ЕДДС муниципального образования выполняет задачи:

- координация действий ДДС и привлекаемых сил и средств РСЧС при проведении работ по защите населения и территории от соответствующей ЧС;
- контроль за выдвижением и отслеживание передвижения оперативных групп в муниципальном образовании;
- оповещение и передача оперативной информации между органами управления при организации ликвидации соответствующей ЧС и в ходе аварийно-спасательных работ, мероприятий по обеспечению устойчивого функционирования объектов экономики и первоочередному жизнеобеспечению пострадавшего населения;
- контроль за установлением и перемещением границ зон района соответствующей ЧС, своевременное оповещение и информирование населения о складывающейся обстановке и опасностях в районе ЧС;
- осуществление непрерывного контроля за состоянием окружающей природной среды в районе ЧС, за обстановкой на аварийных объектах и прилегающей к ним территории.

2.1.9. В режимах повышенной готовности и чрезвычайной ситуации информационное взаимодействие между ДДС осуществляется непосредственно через ЕДДС муниципального образования. Поступающая информация о сложившейся обстановке, принятых мерах, задействованных и требуемых дополнительных силах и средствах доводится ЕДДС муниципального образования всем взаимодействующим ДДС.

2.1.10. В случае, если для организации ликвидации ЧС организована работа КЧС и ОПБ или ОШ УКС либо управление ликвидацией ЧС передано подразделениям МЧС России, ЕДДС муниципального образования в части действий по указанной ЧС выполняет их указания.

2.1.11. Функционирование ЕДДС муниципального образования при приведении в готовность ГО и в военное время, осуществляется в соответствии с планом гражданской обороны и защиты населения муниципального образования и инструкциями дежурному персоналу ДДС по действиям в условиях особого периода.

2.1.12. При функционировании ЕДДС муниципального образования в условиях особого периода, в соответствии с планом гражданской обороны и защиты населения и территории от ЧС предусматривается размещение оперативных дежурных смен на защищенных ПУ.

2.2. Порядок работы ЕДДС муниципального образования

2.2.1. Вызовы (сообщения о ЧС и происшествиях) могут поступать в ЕДДС муниципального образования от населения по единому телефонному номеру «112» (после установки соответствующего оборудования) и по телефону 47-723, от ДДС муниципального образования, вышестоящих и взаимодействующих органов управления РСЧС по прямым каналам и линиям связи. Вызовы (сообщения о ЧС и происшествиях) принимаются,

регистрируется и обрабатывается дежурно-диспетчерским персоналом ЕДДС муниципального образования.

2.2.2. При классификации сложившейся ситуации как ЧС локального уровня, ЕДДС муниципального образования поручает проведение ликвидации ЧС соответствующим ДДС, в компетенции которых находится реагирование на случившуюся ЧС, при необходимости уточняет и корректирует действия привлеченных ДДС.

2.2.3. При классификации сложившейся ситуации как ЧС выше локального уровня, оперативный дежурный ЕДДС муниципального образования немедленно докладывает главе района через отдел по делам ГО и ЧС, председателю КЧС и ОПБ муниципального образования, в ЦУКС МЧС России по Республике Бурятия, оценивает обстановку, уточняет состав привлекаемых сил и средств постоянной готовности, проводит их оповещение, отдает распоряжения на необходимые действия и контролирует их выполнение. Одновременно готовятся формализованные документы о факте ЧС для последующей передачи в вышестоящие органы управления и задействованные ДДС.

2.2.4. При выявлении угрозы жизни или здоровью людей до населения доводится информация о способах защиты. Организуется необходимый обмен информацией об обстановке и действиях привлеченных сил и средств между ДДС, сопоставление и обобщение полученных данных, готовятся донесения и доклады вышестоящим органам управления, обеспечивается информационная поддержка деятельности администраций всех уровней и их взаимодействия со службами, привлекаемыми для ликвидации ЧС.

2.3. Порядок взаимодействия ЕДДС муниципального образования с ДДС экстренных оперативных служб и организаций

2.3.1. Порядок взаимодействия ЕДДС и ДДС определяется Соглашением о взаимодействии между ЕДДС муниципального образования и ДДС экстренных оперативных служб и организаций (объектов) (далее - Соглашение).

2.3.2. В Соглашении отражаются:

- согласованные решения по организации взаимодействия и информационного обмена ЕДДС и ДДС;
- оперативное подчинение диспетчера ДДС оперативному дежурному ЕДДС;
- порядок оперативного оповещения о катастрофах и стихийных бедствиях, возможных последствиях ЧС с оценкой их масштаба и предложениями по плану реагирования;
- представление согласно регламенту в ЕДДС донесений с обобщенной информацией о результатах проведения аварийно-спасательных и других неотложных работ, обстановке на ПОО и прилегающих к ним территориях;
- оперативное представление по запросу оперативного дежурного ЕДДС дополнительных данных.

2.3.3. Для обеспечения информационного взаимообмена в Соглашении определяется состав информационных показателей, формы донесений

(унифицированные с формами донесений МЧС России), условия, сроки и порядок их представления.

III. ТРЕБОВАНИЯ К СОСТАВУ И СТРУКТУРЕ ЕДДС МУНИЦИПАЛЬНОГО ОБРАЗОВАНИЯ

3.1. Комплектование и подготовка кадров ЕДДС муниципального образования

3.1.1. Комплектование личным составом ЕДДС муниципального образования осуществляется начальником ЕДДС. Начальник ЕДДС муниципального образования назначается на должность и освобождается от должности в установленном порядке главой муниципального образования.

3.1.2. Личный состав ЕДДС муниципального образования обязан знать требования руководящих документов, регламентирующих его деятельность, и применять их в практической работе.

3.1.3. Основными формами обучения работников ЕДДС муниципального образования являются: тренировки оперативных дежурных смен, участие в учебных мероприятиях (учениях) и занятия по профессиональной подготовке.

3.1.4. Учебные мероприятия (тренировки и учения), проводимые с личным составом ЕДДС муниципального образования, осуществляются в соответствии с планом, разработанным заблаговременно и утвержденным руководителем органа местного самоуправления с учётом тренировок, проводимых ЦУКС МЧС России по Республике Бурятия по плану утвержденному начальником ГУ МЧС России по Республике Бурятии. Тренировки оперативных дежурных смен ЕДДС с оперативными дежурными сменами ЦУКС территориальных органов МЧС России проводятся ежедневно.

3.1.5. Профессиональная подготовка работников ЕДДС муниципального образования проводится по специально разработанной программе.

3.1.6. Подготовку специалистов ЕДДС муниципального образования осуществлять:

- в Учебно-методическом центре по ГО и ЧС Республики Бурятия, курсах ГО, учебных центрах и учебных пунктах федеральной противопожарной службы, других образовательных учреждениях, имеющих соответствующие лицензии по подготовке специалистов указанного вида деятельности;
- ежемесячно по 6-8 часов в ходе проведения занятий по профессиональной подготовке по специально разработанной программе. Тематику определять исходя из решаемых вопросов и характерных чрезвычайных ситуаций, а также личной подготовленности специалистов;
- в ходе проведения ежедневного инструктажа заступающего на смену дежурно-диспетчерского персонала ЕДДС;
- в ходе тренировок с оперативной дежурной сменой ЕДДС муниципального образования, проводимых ЦУКС МЧС России по субъекту Российской Федерации;
- в ходе проведения тренировок с оперативными дежурными сменами ДДС при проведении различных учений и тренировок с органами и силами РСЧС, на

которые привлекается ДДС экстренных оперативных служб, организаций и объектов муниципального образования. При этом каждая оперативная дежурная смена должна принять участие в учениях и тренировках не менее 2-х раз в год.

3.1.7. В ходе подготовки персонала ЕДДС особое внимание обращается на организацию приёма информации об угрозе возникновения или возникновении ЧС, своевременном оповещении органов управления и сил РСЧС, населения, а также доведения сигналов оповещения ГО.

3.1.8. Практическая стажировка персонала ЕДДС организуется на базе ЦУКС МЧС России по Республике Бурятия согласно графиков и планов стажировки.

Не реже одного раза в полгода принимаются зачёты, по результатам которых принимается решение о допуске специалистов ЕДДС к работе.

Ежемесячно анализируется состояние дел по подготовке персонала.

3.2. Квалификационные требования к дежурно-диспетчерскому персоналу ЕДДС муниципального образования

3.2.1. Сотрудник ЕДДС муниципального образования должен знать:

- административную структуру муниципального образования и структуру системы-112 субъекта Российской Федерации. Должности и фамилии руководящего состава системы безопасности муниципального образования и адреса аварийно-спасательных формирований дежурных служб, входящих в структуру указанной системы в муниципальном образовании;
- административные границы муниципального образования, районы выезда пожарно-спасательных подразделений, наименование местностей и транспортных магистралей, имеющих в муниципальном образовании;
- организацию системы дежурно-диспетчерских служб в муниципальном образовании;
- зону территориальной ответственности ЕДДС муниципального образования и зоны территориальной ответственности служб экстренного реагирования, действующих на территории муниципального образования;
- дислокацию, назначение и тактико-технические данные техники, привлекаемой для ликвидации и предупреждения ЧС, размещение складов специальных средств спасения и пожаротушения;
- потенциально-опасные объекты, расположенные в районах выезда муниципального образования, их адреса, полное наименование и установленный ранговый набор пожарной и аварийно-спасательной техники;
- назначение и тактико-технические характеристики автоматизированной системы ЕДДС, порядок выполнения возложенных на нее задач, порядок эксплуатации средств связи и другого оборудования, установленного на пункте управления ЕДДС;
- наименование объектов и населенных пунктов соседних муниципальных образований, куда для оказания взаимопомощи могут привлекаться местные пожарные и спасательные подразделения;
- правила техники безопасности при использовании средств автоматизации.

3.2.2. Руководитель ЕДДС муниципального образования должен знать:

- законы, постановления, решения, распоряжения, приказы вышестоящих органов и другие руководящие, нормативно-технические и методические документы.

3.2.3. Руководитель ЕДДС муниципального образования должен уметь:

- организовывать выполнение и обеспечивать контроль поставленных перед ЕДДС задач;
- разрабатывать нормативно-методическую базу развития и обеспечения функционирования ЕДДС, а также приказы о заступлении очередной оперативной дежурной смены на дежурство;
- организовывать техническую службу, профессиональную подготовку и обучение специалистов ЕДДС;
- организовывать проведение занятий, тренировок и учений;
- разрабатывать предложения по дальнейшему совершенствованию, развитию и повышению технической оснащенности ЕДДС.

3.2.4. Требования к квалификации: высшее образование, стаж оперативной работы не менее 3 лет на оперативных должностях в системах комплексной безопасности населения и территорий и обучение по установленной программе, допуск к работе со сведениями, составляющими государственную тайну (при необходимости).

3.2.5. Оперативный дежурный ЕДДС должен знать:

- функциональные обязанности и порядок работы оперативного дежурного;
- руководящие документы, регламентирующие работу оперативного дежурного;
- структуру и технологию функционирования ЕДДС;
- нормативные документы, регламентирующие деятельность ЕДДС;
- документы, определяющие деятельность оперативного дежурного ДДС по сигналам ГО и другим сигналам;
- правила ведения документации.

3.2.6. Оперативный дежурный ЕДДС должен уметь:

- проводить анализ и оценку достоверности поступающей информации;
- обеспечивать оперативное руководство и управление пожарно-спасательными подразделениями муниципального образования - при реагировании на сообщения о пожарах, а также аварийно-спасательными формированиями и силами постоянной готовности - при реагировании на ЧС (происшествия);
- организовывать (обеспечивать) оповещение и сбор личного состава органов управления при реагировании на ЧС (происшествия);
- организовывать взаимодействие с вышестоящими и взаимодействующими органами управления РСЧС в целях оперативного реагирования на ЧС;
- эффективно работать с коммуникационным оборудованием, основными офисными приложениями для операционной системы MicrosoftWindows (Word, Excel, PowerPoint);
- использовать гарнитуру при приёме информации;
- четко говорить по радио и телефону одновременно с работой за компьютером;
- применять коммуникационные навыки;
- быстро принимать решения по возникающим в процессе работы вопросам;

- в пределах своей компетенции принимать меры (решения) на проведение аварийно-спасательных, аварийно-восстановительных мероприятий, докладывать обо всех принятых мерах (решениях) соответствующим должностным лицам.

- эффективно использовать информационные ресурсы системы-112 для обеспечения выполнения задач, поставленных перед ЕДДС;

- самостоятельно повышать уровень теоретической и практической подготовки;

- сохранять конфиденциальную информацию, полученную в процессе выполнения своих обязанностей.

3.2.7. Требования к квалификации оперативного дежурного ЕДДС.

3.2.7.1. Профессиональные:

Высшее профессиональное образование без предъявления требований к стажу работы или незаконченное высшее профессиональное образование и стаж работы по специальности не менее 3 лет;

- знание нормативных документов, определяющих функционирование ЕДДС;

- навыки работы на компьютере на уровне уверенного пользователя (знание Microsoft Word, Microsoft Excel, Microsoft Power Point, умение пользоваться электронной почтой, Internet);

- умение пользоваться информационной справочной системой;

- наличие допуска к работе со сведениями, составляющими государственную тайну (при необходимости);

3.2.7.2. Психологические:

- устойчивое и быстро переключаемое внимание;

- хорошая оперативная и долговременная память;

- высокая коммуникабельность;

- эмоциональная устойчивость (способность переносить эмоциональные нагрузки);

- самодисциплина;

- логический стиль мышления;

- высокая ответственность и способность принимать решения.

3.2.8. Оператор системы-112 должен знать:

- функциональные обязанности и порядок работы оператора системы-112;

- руководящие документы, регламентирующие работу оператора системы-112;

- структуру и порядок функционирования ЕДДС и развернутой на ее базе системы-112;

- нормативные документы, регламентирующие деятельность ЕДДС, системы-112;

- правила ведения документации.

3.2.9. Оператор системы-112 должен уметь:

- использовать КСА и специальное программное обеспечение (далее – СПО) системы-112;

- проводить анализ и оценку достоверности поступающей информации;

- эффективно работать с коммуникационным оборудованием, основными офисными приложениями для операционной системы Microsoft Windows (Word, Excel, PowerPoint);

- безошибочно набирать на клавиатуре не менее 25 слов в минуту («слепой» метод печати);
- использовать гарнитуру при приёме информации;
- четко говорить по радио и телефону одновременно с работой за компьютером;
- применять коммуникационные навыки;
- эффективно получать необходимую информацию от абонента или другого источника;
- быстро принимать решения по существу, возникающих в процессе работы, вопросам;
- обрабатывать входящие вызовы в соответствии с принятыми в системе-112 стандартами, правилами и процедурами;
- эффективно использовать ресурсы системы-112 (технические и информационные) для предоставления своевременной, достоверной и полной информации при обработке вызовов или выполнении запросов вышестоящих организаций или экстренных служб;
- самостоятельно повышать уровень теоретической и практической подготовки;
- сохранять конфиденциальную информацию, полученную в процессе выполнения своих обязанностей.

3.2.10. Требования к квалификации оператора системы-112.

3.2.10.1. Профессиональные:

- образование высшее или среднее профессиональное;
- специальная подготовка по установленной программе без предъявления требований к стажу работы
- знание нормативных документов, определяющих функционирование ЕДДС, системы-112;
- навыки работы на компьютере на уровне уверенного пользователя (знание Microsoft Word, Microsoft Excel, Microsoft Power Point, умение пользоваться электронной почтой, Internet);
- умение пользоваться информационной справочной системой.

3.2.10.2. Психологические:

- устойчивое и быстро переключаемое внимание;
- хорошая оперативная и долговременная память;
- высокая коммуникабельность;
- эмоциональная устойчивость (способность переносить эмоциональные нагрузки);
- самодисциплина;
- логический стиль мышления;
- высокая ответственность и способность принимать решения.

3.3. Требования к помещениям ЕДДС муниципального образования

3.3.1. Расчет потребностей в площадях помещений производится на основе значений количества специалистов оперативной дежурной смены, вычисляемого на основании статистических данных о количестве звонков в

существующие ДДС в зависимости от численности обслуживаемого населения, с учетом СанПиН 2.2.2/2.4.1340-03.

3.3.2. С учётом численности населения муниципального образования, определить рабочее место диспетчера ЕДДС площадью 12 м²., при необходимости возможно расширение рабочего места диспетчера за счёт придания дополнительных площадей

3.3.3. Для указанного расчета приняты следующие параметры:

- норматив площади на одно рабочее место оператора 6 м²;
- норматив площади на одно рабочее место административного персонала 6 кв.м;

3.4. Требования к программному и информационному обеспечению ЕДДС муниципального образования

3.4.1. Требования к программному и информационному обеспечению ЕДДС разработаны с учетом необходимости выполнения задач ЕДДС в круглосуточном режиме в соответствии с одобренной Правительством Российской Федерации Концепцией создания системы-112.

3.4.2. Система-112 состоит из следующих основных функциональных подсистем:

- телекоммуникационной, обеспечивающей прохождение вызовов (сообщений), включая телефонные вызовы, короткие текстовые сообщения (SMS) и т.п., от пользователей (абонентов) сетей фиксированной или подвижной радиотелефонной связи в систему-112, а также прохождение вызова (сообщения) от системы-112 в соответствующие дежурно-диспетчерские службы;
- информационно-коммуникационной, обеспечивающей хранение и актуализацию баз данных, обработку информации о полученных вызовах (сообщениях о происшествиях) и возможность получения информации о происшествии из архива в оперативном режиме, а также поддержку принятия решений по экстренному реагированию на принятые вызовы (сообщения о происшествиях) и планированию мер реагирования. В состав указанной подсистемы входит центр обработки вызовов, в котором производится прием и обработка вызовов (сообщений), поступающих в систему-112;
- консультативного обслуживания населения, предназначенной для оказания информационно-справочной помощи позвонившим лицам по вопросам обеспечения безопасности жизнедеятельности, в том числе через сеть Интернет;
- геоинформационной, отражающей на основе электронных карт природно-географические, социально-демографические, экономические и другие характеристики территории, местонахождение позвонившего лица и (или) абонентского устройства, с которого осуществлен вызов (сообщение о происшествии), место происшествия, местонахождение транспортных средств экстренных оперативных служб, привлечённых к реагированию на

происшествие, а также моделирования чрезвычайной ситуации и поддержки принятия решений оператором;

- мониторинга, предназначенной для приема и обработки информации и сигналов, поступающих в дежурно-диспетчерские службы от датчиков, установленных на контролируемых стационарных и подвижных объектах, в том числе от автомобильных терминалов системы экстренного реагирования при авариях «ЭРА-ГЛОНАСС» и терминалов ГЛОНАСС/GPS транспортных средств экстренных оперативных служб, привлечённых к реагированию на происшествие, перевозящих опасные грузы и др.;

- обеспечения информационной безопасности, предназначенной для защиты информации и средств ее обработки в системе-112.

3.4.3. Структурно вычислительные и иные ресурсы могут совмещаться в различной степени, в зависимости от нагрузки, обрабатываемой каждым отдельно взятым центром обработки вызовов субъекта Российской Федерации (далее – ЦОВ), ЕДДС и ДДС. Состав системного и специального программного обеспечения, реализующего функционал, практически одинаков для ЦОВ, ЕДДС и ДДС.

3.4.4. Системное программное обеспечение предназначено для обеспечения создания и поддержки единой программной и информационной среды для решения функциональных задач системы-112. В состав общесистемного программного обеспечения входят следующие компоненты:

- операционные системы и сетевые операционные системы;
- системы управления базами данных;
- средства обмена данными сети;
- средства обеспечения безопасности данных.

3.4.5. Специальное программное обеспечение – совокупность прикладных программ, реализующих функции системы-112. Перечень специального программного обеспечения системы-112 соответствует вышеприведенному перечню функциональных подсистем.

3.5. Требования к сети связи и передачи данных ЕДДС муниципального образования

3.5.1. Инфраструктура сети связи и передачи данных (далее – ССПД) ЕДДС формируется на основе сети связи общего пользования.

3.5.2. Требования к ССПД ЕДДС разрабатываются с учетом необходимости выполнения задач ЕДДС в круглосуточном режиме в соответствии с одобренной Правительством Российской Федерации Концепцией создания системы-112.

3.5.3. ССПД обеспечивает связь между объектами и в перспективе организационно должна являться подсистемой цифровой системы связи с интеграцией услуг.

3.5.4. ССПД обеспечивает передачу различных видов информации, в том числе:

- голосовой;
- факсимильной;

-видеорепортажей и видеоконференций;
-цифровых и символьных данных.

3.5.5. Внутренняя телефонная система связи ЕДДС может быть построена на основе ЦАТС или активного сетевого оборудования с использованием технологии IP-телефонии, с выделением внутренней номерной емкости. Номерная емкость определяется необходимым количеством оконечных устройств. Для обеспечения управления дополнительно организуются каналы прямого вызова между органами администрации муниципального образования, ЕДДС и ЦУКС МЧС России по субъекту Российской Федерации на ресурсах ЦАТС или активного сетевого оборудования. Внутренняя телефонная система связи ЕДДС должна иметь стык с оборудованием систем связи органов управления и взаимодействия по каналу E1 или Ethernet при организации VPN сети.

3.5.6. Система передачи данных должна обеспечивать доступ к серверному оборудованию, взаимодействие рабочих станций, маршрутизирующих коммутаторов, рабочих мест видеоконференцсвязи.

3.5.7. Система передачи данных ЕДДС должна быть организована путём построения VPN сети на базе телефонной сети общего пользования с интерфейсом Ethernet и скоростью передачи не менее 2Мбит/с, среднее время задержки должно составлять не более 150 мс. Процент потери пакетов, как процентное отношение числа потерянных пакетов к общему числу посланных пакетов, должен составлять не более 1,0%. Вариация задержки должна составлять не более 200 мс.

3.5.8. На ПУ ЕДДС разворачивается локальная вычислительная сеть. Активное оборудование ЛВС должно обеспечивать требования, налагаемые на интегрированную систему связи и передачи данных (стек протоколов MPLS). Основой пассивного оборудования ЛВС является структурированная кабельная сеть, которая организуется стандартными кабелями категории 5е с запасом по емкости не менее 25% соответственно ISO 11801 с унификацией розеток телефонной сети и ЛВС.

3.5.9. В случае организации высокоскоростной вычислительной сети необходимо использование оптических сетей с использованием семейства протоколов Fibre Channel.

3.6. Требования к оборудованию ЕДДС муниципального образования

3.6.1. Требования к оборудованию ЕДДС разработаны с учетом необходимости выполнения задач ЕДДС в круглосуточном режиме в соответствии с одобренной Правительством Российской Федерации Концепцией создания системы-112.

3.6.2. В состав оборудования должны входить, как минимум:

- автоматизированное рабочее место специалиста оперативной дежурной смены;
- автоматизированное рабочее место административного и обслуживающего персонала;

- активное оборудование локальной вычислительной сети;
- структурированная кабельная сеть;
- серверное оборудование;
- специализированные средства хранения данных;
- комплект оргтехники;
- средства связи;
- средства оповещения;
- средств видеотоображения коллективного пользования и системы видеоконференцсвязи;
- специально оборудованный металлический сейф для хранения Пакетов на изменение режимов функционирования;
- источники гарантированного электропитания.

3.6.3. В состав оборудования может входить центр обработки данных в составе серверного оборудования и системы хранения данных, объединенных выделенной высокоскоростной вычислительной сетью. Выбор серверов производится на основании результатов анализа требуемой производительности оборудования для приложений или сервисов, планируемых для работы на этих серверах. Серверная платформа должна иметь подтвержденный производителем план существования и развития не менее чем на 5 лет с момента поставки, а также быть совместимой с другими элементами ЕДДС. В части решений серверного ядра оптимальным предполагается применение решений на базе отказоустойчивого серверного кластера и резервированного хранилища данных, объединенных в резервированную высокоскоростную вычислительную сеть с организацией гарантированного электропитания.

IV. ДЕЯТЕЛЬНОСТЬ ЕДДС МУНИЦИПАЛЬНОГО ОБРАЗОВАНИЯ

4.1. Финансирование создания и деятельности ЕДДС муниципального образования может осуществляться из:

- средств бюджета муниципального образования;
- иных источников в соответствии с законодательством Российской Федерации.

4.2. ЕДДС муниципального образования не является юридическим лицом, и финансирование текущего содержания ЕДДС муниципального образования производится за счёт средств предусмотренных бюджетом муниципального образования «Северо-Байкальский район».

4.3 ЕДДС муниципального образования в лице муниципального казенного учреждения «комитет по управлению муниципальным хозяйством» ведет оперативный учет, осуществляет статистическую отчетность в порядке, установленном законодательством Российской Федерации, предоставляет государственным органам информацию, и несет ответственность за ее достоверность.

4.3. Прекращение деятельности ЕДДС муниципального образования осуществляется в виде ликвидации или реорганизации (слияния, присоединения, разделения, преобразования, упразднения) в порядке,

установленном действующим законодательством Российской Федерации. В случае ликвидации ЕДДС муниципального образования все документы (учредительные, управленческие, финансово-хозяйственные, по личному составу и др.) передаются в архивный отдел Администрации муниципального образования.

4.4 Смена диспетчеров производится после доклада начальнику ЕДДС о приеме смены заступающим оперативным дежурным и записью в журнал приема сдачи дежурства. При возникновении чрезвычайной ситуации оперативный дежурный обязан поставить в известность начальника ЕДДС, начальника отдела по делам ГО и ЧС и первого заместителя Главы муниципального образования. По указанию начальника ЕДДС возможен вызов на рабочее место дополнительных дежурных из числа отдыхающей смены.

4.5 Распорядок дня, графики несения дежурства, и другие документы регламентирующие работу ЕДДС муниципального образования оформляются отдельными нормативными документами.

Приложение 2
к постановлению администрации
МО «Северо-Байкальский район»
от 25.03.2013 года № 160

Состав единой дежурно-диспетчерской службы муниципального образования
«Северо-Байкальский район»

1. Начальник - старший диспетчер единой дежурно-диспетчерской службы района.
2. Диспетчер единой дежурно-диспетчерской службы района.
3. Диспетчер единой дежурно-диспетчерской службы района.
4. Диспетчер единой дежурно-диспетчерской службы района.
5. Диспетчер единой дежурно-диспетчерской службы района.

Старший диспетчер единой дежурно-диспетчерской службы города назначается из числа диспетчеров и осуществляет непосредственное руководство деятельностью единой дежурно-диспетчерской службой города.

Дежурный диспетчер осуществляет сбор, обработку и обмен информацией при несении дежурства, а в случае возникновения чрезвычайной ситуации, перевода РСЧС в высшие степени готовности и/или по указанию начальника отдела по делам ГО и ЧС администрации и/или председателя КЧС и ОПБ и/или Главы администрации города может привлечь, для оказания помощи в проведении необходимых работ, второго диспетчера из числа отдыхающих диспетчеров.

В случае привлечения для несения службы второго диспетчера, старшим назначается диспетчер, осуществляющий дежурство согласно графика.

Приложение 3
к постановлению администрации
МО «Северо-Байкальский район»
от 25.03.2013 года № 160

Структура ЕДДС МО «Северо-Байкальский район»

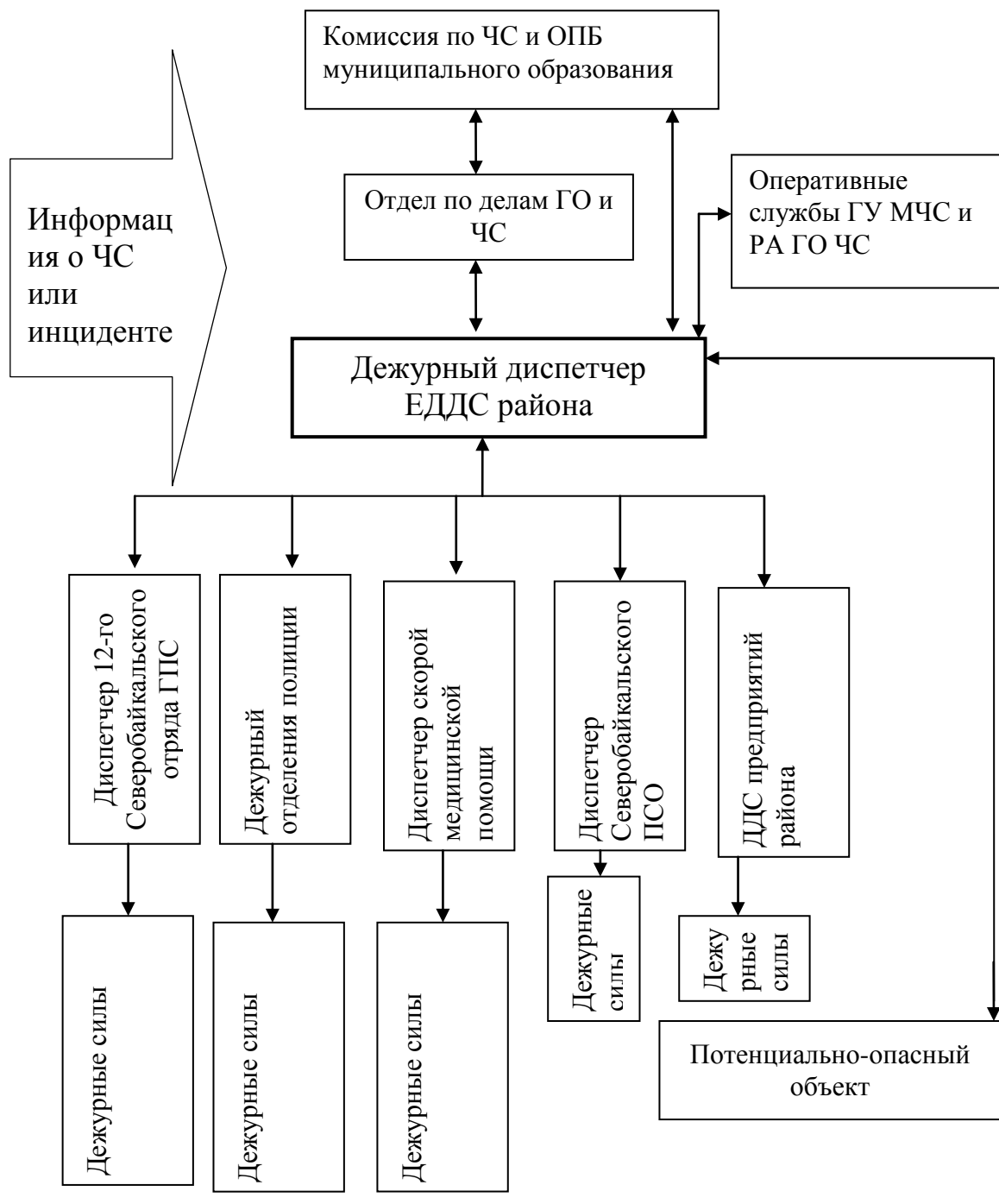
Перечень организаций входящих в ЕДДС МО «Северо-Байкальский район»
перечень организаций и предприятий Северобайкальского городского звена
республиканской территориальной подсистемы РСЧС, дежурно-диспетчерский персонал
которых входит в состав объединенной системы оперативно-диспетчерского управления в
чрезвычайных ситуациях)

№ п/п	Наименование предприятия, организации	Адрес	№ телефона дежурно-диспетчерской службы
1	2	3	4
1.	Отделение полиции по Северо-Байкальскому району МО МВД России «Северобайкальский»	п. Нижнеангарск, ул. Козлова,6	02 47-780
2.	Государственное бюджетное учреждение здравоохранения «Нижнеангарская центральная районная больница»	п. Нижнеангарск, ул. 50 лет Октября, 13	03 47- 800
3.	Пожарная часть п. Нижнеангарск (ПЧ-50)	п. Нижнеангарск ул.Первомайская	01, 47-739
4.	Пожарная часть п. Новый Уоян (ПЧ-49)	п. Новый Уоян, ул. Железнодорожников, 5	44-001
5.	Пожарная часть с. Кумора (ПЧ-63)	с. Кумора	44-922
6.	Пожарная часть с. Байкальское (ПЧ-80)	с. Байкальское	43-313
7.	Пожарная часть с. Верхняя Заимка (ПЧ-62)	с. Верхняя Заимка	43-117
8.	Северобайкальский РЭС ПО БЭС филиал ОАО «МРСК Сибири» - «Бурятэнерго»	г. Северобайкальск, ул. Рабочая, 23в	2-23-50
9.	ОАО «Нижнеангарский тепловик Плюс»	п. Нижнеангарск, ул. Победы, 55	47-430
10.	ОАО «Ангоя Плюс»		46- 074
11.	ОАО «Кичерский тепловик»		48-275
12.	ОАО «Новоуоянский	п. Новый Уоян, ул.	49-136

	коммунальщик»	Железнодорожников,	
13	ОАО «Новоуоянские теплосети»	35	49-141
14	ООО «Водоканал»	п. Нижнеангарск, ул. Победы, 55	47-473
15	ООО «Северобайкальская управляющая компания-1»	п. Нижнеангарск, ул. Победы, 55	47-241
16	Отдел военного комиссариата по г. Северобайкальск и Северо-Байкальскому району	г. Северобайкальск	2-33-73
17	ООО «Анастасия»	п. Нижнеангарск, ул. Победы, 55	48-125
18	Государственное казенное учреждение Республики Бурятия «Лесничество» отдел организации и обеспечения деятельности Северобайкальского лесничества	п. Нижнеангарск, ул. Кооперативная	47-211
19	Государственное казенное учреждение Республики Бурятия «Лесничество» отдел организации и обеспечения деятельности Ангоянского лесничества	п. Ангоя	46-071
20	Государственное казенное учреждение Республики Бурятия «Лесничество» отдел организации и обеспечения деятельности Уоянского лесничества	п. Новый Уоян	44-120
21	Ангоянский филиал ГУ РБ «Авиационная и наземная охрана, защита и воспроизводство лесов»	п. Ангоя	46-008
22	Уоянский филиал ГУ РБ «Авиационная и наземная охрана, защита и воспроизводство лесов»	п. Новый Уоян	44-120
23	ГБУ РБ «Авиационная охрана использования, защиты и воспроизводства лесов»	п. Нижнеангарск, ул. Таежная,	43-701
24	Гидрометеостанция	п. Нижнеангарск, ул. Кооперативная	47- 803
25	АТС районный узел связи (РУС)	п. Нижнеангарск	48-100
26	Государственное бюджетное учреждение Республики Бурятия	п. Нижнеангарск, ул. Комсомольская	48-246

	«Северо-Байкальская районная станция по борьбе с болезнями животных»		
27	Филиал ФБУЗ «Центр гигиены и эпидемиологии в Республике Бурятия в Северобайкальском районе»	г. Северобайкальск	2-14-01
28	Северобайкальская межрайонная прокуратура	г. Северобайкальск	2-13-91
29	ООО «Магистраль»	г. Северобайкальск	2-15-28
30	Северобайкальское поисково-спасательное подразделение Байкальского поисково-спасательного отряда	г. Северобайкальск	2-27-60
31	Северобайкальский инспекторский участок центра ГИМС по РБ	г. Северобайкальск	2-76-89
32	ОАО «Нижнеангарский рыбозавод»	п. Нижнеангарск	47-563
33	12-й Северобайкальский отряд ГПС РБ	г. Северобайкальск	2-22-93

Схема организации и взаимодействия ЕДДС



1. Общее руководство ЕДДС района осуществляет начальник отдела по делам ГО и ЧС и Председатель КЧС района
2. Оперативное руководство, при назначении дежурства и при приведении в высшие степени готовности, осуществляет ответственный дежурный администрации района.
3. Непосредственное руководство ЕДДС осуществляет начальник ЕДДС.